

PLA DE CONTINGÈNCIA COVID-19

COMUNITAT TERAPÈUTICA

SANT MIQUEL MAIFRÈ

Darrera actualització: 15 novembre de 2021

Data propera revisió: desembre 2021

Aquest pla d'actuació està en revisió permanent en funció de l'evolució i nova informació de la malaltia de què es disposi.

1. Dades del Centre

Codi RESES: **S04897**

Responsable higienicosanitaria: (Vacant pendent de cobrir)

Responsable mèdic: (Vacant pendent de cobrir)

Nom del centre **Comunitat Terapèutica Sant Miquel Maifrè**

Telèfon de contacte: **972430310; 616570276**

Adreça electrònica: yvette-iglesias@fontpicant.com; fundacion@fontpicant.com

Nom i cognoms del Director Assistencial: **Jesús Caldera Alonso**

Nom i cognoms de la Directora del centre: **Ivette Iglesias Rodríguez**

Tipus de centre: **B**.

Nombre de places (màxima capacitat instal·lada): **35**

Nombre de places actives (ocupades o pendents d'ingrés): **30**

2. Coordinació amb Salut

Persona referent: **Salvador Campasol, Director Catsalut** (scampasol@catsalut.cat)

Equip d'atenció primària de referència i contacte: **ABS Anglès; C/ Girona, s/n. 972 42 14 98. DUE: Meritxell Juandó**

Delegada de Salut referent: **Gemma Caparrós**

Responsable de Salut Pública de referència i contacte: **Servei de Vigilància Epidemiològica i Resposta a Emergències de Salut Pública a Girona. 872975666; epidemiologia.girona@gencat.cat**

Hospital intermedi de referència i contacte: **Hospital Santa Caterina de Salt. 972182500**

Hospital d'aguts de referència i contacte: **Hospital Santa Caterina de Salt. 972182500.**

3. Coordinació social

Direcció: **Anna Solés; Responsable de Sector a Regió Social; anna.soles@gencat.cat**

Referent del Recurs: **Xavier Solench; javier.solench@gencat.cat**

4. Perfil dels residents

En relació al perfil d'usuaris de la Comunitat Terapèutica, una gran part no pateix alteracions cognitives que puguin dificultar les adequades mesures de control i aïllament en cas de ser

necessari. Una part presenta afectacions somàtiques que poden condicionar alteracions cognitives lleus-moderades, però que dificulten la correcta autonomia i maneig de les mesures d'higiene i protecció bàsiques ni, tampoc, en cas de necessitat d'aïllament, de les mesures d'aïllament necessàries.

En el supòsit de casos d'afectacions moderades o greus a nivell cognitiu o neuropsiquiàtric s'intervé de forma intensiva per tal d'ajustar al màxim les mesures higièniques i de protecció individual i en cas de necessitar aïllament tenim un pla individualitzat per l'aplicació de mesures.

Actualment hi ha ingressats:

Residents autònoms: 29

Residents en situació neurocognitiva que condiciona l'autonomia: 2

Residents dependents agrupats per grau de dependència: 0

Residents amb malaltia crònica avançada: 2

Residents en situació d'últims dies: 0

Residents sense símptomes i sense contacte estret amb un cas sospitós o confirmat de COVID-19 (verds): 29

Residents sense símptomes, però amb contacte estret amb un cas sospitós o confirmat de COVID-19 (grocs o taronges): 0

Residents amb símptomes compatibles amb la COVID-19, pendents de prova diagnòstica (RTPCR) (grocs): 0

Residents confirmats de COVID (vermells): 0

Nous ingressos o reingressos (taronges o verds segons el cas): 3

Residents amb pauta completa de vacunació: 29

No obstant aquestes dades necessiten actualització diària ja que som un recurs temporal i les situacions d'altres i baixes del programa són habituals per la naturalesa i funció del mateix.

En el cas de usuaris Grocs aquests romandrien a les seves habitacions amb lavabo a l'ala d'aïllament preparada a la primera planta de ponent de l'Edifici A. En el cas dels ingressos que no vinguin amb pauta completa de vacunació i PCR negativa, des de domicili, romanen a la zona d'aïllament preventiu durant 10 dies.

5. Equip de professionals del centre

A continuació una llista de les persones que treballen al centre i les seves categories professionals i les hores de dedicació setmanals:

- Ivette Iglesias: Directora de la CT SMM (40h)
- Yolanda Montori: Psicòloga (40h)
- Aida Rodríguez : Psicòloga (20h)
- Virginia Iglesias: Educadora (40h)
- Meritxell Fontanils: Integradora (40h)
- Gemma Arnau: Monitora (40h)
- Dolors Álvarez: Cuinera (40h)
- Joan Serrano: Paleta (40h)
- Manuel García: Mestre paleta (40h)
- Elisa Teixeira: Monitora (40h)
- Ànnia González: Monitora c/s (20h)
- Daniel Meseguer: Arquitecte (20h)
- Alejandro Merino: Monitor nits (40h)
- Daniel Mora: Monitor nits (40h)

A l'Annex I adjuntem esquematitzats els horaris de feina de tots els treballadors i treballadores (en color groc estan dues persones que hi són com a voluntàries a la Fundació).

Pel què fa a la planificació de Recursos Humans, el recurs no disposa de borsa de treball, no obstant tenim fitxer actualitzat de possibles candidats/es en el supòsit que una de les persones de l'equip causés baixa. Es tracta d'un fitxer actualitzat, que es conserva un màxim de 2 anys des de la seva recepció, seguint el que dictamina la LOPD. Cal remarcar l'enorme dificultat per cobrir algunes vacants com és el cas de la DUE i del metge/sa. En el moment de la redacció d'aquest pla estem sense cobrir ambdues vacants, i està en coneixement del DDSS. No obstant estem organitzats de manera que els residents que necessitin atenció mèdica puguin anar al CAP de zona.

En el cas que s'haguessin de cobrir suplències o eventualitats el centre compta amb un pla per fer-ho, movent personal de diferents torns i creant "equips bombolla" que garanteixin l'assistència; i en el cas d'altres perfils com cuina o tallers amb el Consell Comarcal de la Selva formem part del Programa +30 que localitza candidats/es per la vacant en qüestió de

manera urgent. Si no fos possible fer-ho d'aquesta manera el servei no quedaria suspès ja que en el cas de la cuina hi ha un referent i responsable, tal i com ha passat en altres moments al llarg de la vida de la Comunitat, estem preparades per tal que tant l'equip com el grup d'usuaris es pugui fer càrrec en cas que el responsable causés baixa.

En relació als tallers del matí, on hi ha tres referents (arquitecte, referent de tallers i mestre d'obres), en el cas que aquesta part del personal hagués de quedar confinada, les activitats podrien continuar parcialment i/o ser substituïdes per d'altres activitats i tallers que no generarien una interrupció de l'activitat assistencial.

El centre ofereix suport psicològic al conjunt de residents no només en relació al tractament sinó en relació a la pandèmia, amb activitats grupals setmanalment i notificant tota la informació relativa a la situació COVID. També es faciliten espais i ampliació de temps per comunicar-se amb la família en cas de confinament; així com altres canals com videotrucades, per tal de minvar possibles angoixes. En el cas de l'equip professional és el Sr. Jesús Caldera (Director Assistencial) qui ofereix suport psicològic a l'equip, tant a nivell individual com de tot l'equip; si és possible presencial es fa amb una freqüència setmanal o quinzenal segons l'estat de l'equip; si no és possible fer-ho presencialment aleshores s'habiliten altres canals com ara telemàtics.

6. Formació i capacitació dels professionals que treballen en aquests habitatges.

Des de l'inici de la pandèmia hem realitzat formació setmanal al personal assistencial i no assistencial per tal d'assegurar el coneixement del context de la pandèmia i de la seva evolució en relació als descobriments i informacions que s'anaven traslladant, actualitzant a cada moment la informació que podria ser necessària. Aquesta formació ha estat a càrrec del Dr. Juan P. Montero, en el moment de l'actualització d'aquest pla de contingència no tenim metge/ssa ni RHS.

A més, hem realitzat formació en relació a l'ús d'EPis i mesures higièniques i de les mesures de seguretat necessàries per tal d'evitar al màxim el risc de contagi, i tot el personal ha estat molt conscienciat de minimitzar el contacte amb d'altres persones fora del centre de treball per disminuir les possibilitats d'entrada del virus.

A partir de la visita del Servei de Salut Pública referent del centre que comencem a implementar les formacions i supervisions reglades i registrades tal i com se'ns va recomanar.

El material està extret, principalment, de les formacions del Canal Salut (*Formació virtual per a centres residencials*), i també d'altres fonts documentals. Els continguts tractats són els següents:

- Conceptes generals sobre COVID 19 i la seva transmissió
<https://www.youtube.com/watch?v=00Z2cylWImY>
- Mesures higièniques i preventives.
(<https://www.youtube.com/watch?v=4EivZ61Hf7I>)
- Sectorització i circuits. <https://www.youtube.com/watch?v=Mb7U9NunK4>
- Ús/Retirada d'EPis. <https://www.youtube.com/watch?v=xnKGR8P0ebY>
- Maneig de residus. <https://canalsalut.gencat.cat/web/.content/A-Z/C/coronavirus-2019-ncov/material-divulgatiu/gestio-residus.pdf>
- Neteja i desinfecció. https://www.youtube.com/watch?v=vv1_yr9kitl

La Formació de l'equip es realitza cada 3/4 setmanes aprofitant la reunió d'equip en què hi participen totes i tots els professionals que treballen al Centre. Es reserva un espai d'entre 30' i 1 h per tal de repassar els aspectes principals del Pla de Contingència, resoldre dubtes, actualitzar continguts, etc. Va dirigida a tots els professionals, sobretot si són d'atenció directa: psicòlogues, educadores, monitors/es de nit i de cap de setmana, monitora de cuina

Als Annexes VII i VIII hi ha els registres que fem servir des del març de 2020 per tal de registrar la formació i supervisió en relació al Pla de Contingència.

A més, cada setmana s'envia una píndola audiovisual de formació en relació al maneig d'EPIs i mesures higièniques generals al grup de Telegram de l'equip de treball o bé recordatoris de mesures de seguretat en relació a la sectorització.

Quan s'incorpora una **nova persona a treballar** al centre se li entregaria el Pla de Contingència i se li fa una **formació completa** sobre els ítems referits a dalt, en una sessió d'una hora i de forma individualitzada per part del referent de formació. A banda de la formació sobre COVID que adapta el departament de RL que té contractat l'entitat (Grupo Preving).

La **Supervisió** la realitza també el Dr. Juan P. Montero de forma mensual, i/o el/la referent RHS tenint en compte els següents continguts:

- Actualització protocol COVID (si hi ha modificacions per part de Salut)
- Mesures higièniques
- Sectorització i circuits.
- Ús/Retirada d'EPIs
- Maneig de residus.
- Neteja i desinfecció.

La freqüència de les **supervisions** es planteja de la següent manera:

- Entre 4-6 setmanes amb el personal assistencial que té contacte amb els residents de l'ala d'aïllament.
- Entre 4-6 setmanes amb les referents de neteja i desinfecció.
- Entre 4-6 setmanes amb la referent de bugaderia.
- Entre 4-6 setmanes amb el referent de gestió de residus.
- Entre 4-6 setmanes amb el referent de cuina i menjador.

En relació a la Supervisió tenim un apartat al registre sobre la necessitat o no, després de cada supervisió, de prendre mesures correctores i establir quines haurien de dur-se a terme que aniria a càrrec del /la Tècnic higiènic sanitària, que tal i com hem especificat en el moment de la revisió d'aquest pla no en disposem. No obstant en el cas que es pugui cobrir la vacant el/la responsable ha de dedicar entre 2 – 2'5h /setmana per les característiques i naturalesa del recurs. Dedicació que es veuria incrementada si hi hagués contagi o brot.

El responsable higienicosanitari (RHS) és la persona de referència per als professionals per garantir l'aplicació correcta de les mesures de prevenció i control de la infecció.

Les seves funcions són les de supervisar les condicions higièniques sanitàries del centre en referència a COVID, vetllar per la implementació i seguiment del pla de contingència; actualitzar i notificar les modificacions per part de Salut; formació a nous membres de l'equip assistencial així com a nous ingressos.

Cada dimecres a la tarda (18 a 20) es realitza un grup de Salut per part del Dr. Montero, de 2h de durada. Una de les parts sempre està dedicada al Pla de Contingència i al SARS-CoV-2, fent especial èmfasi en els conceptes generals, les mesures higièniques i en la neteja i desinfecció de la zona verda on resideixen. A més, es treballa amb els residents sobre el Pla d'actuació en situació de brot.

L'equip d'educadores referent supervisa cada setmana a algun dels grups de residents en el procés de desinfecció i neteja de les seves habitacions i dels espais comuns.

7. Descripció de la infraestructura i categorització dels espais

La residència consta de dos Edificis: A i B, zones de tallers (forja, lampisteria, fusteria...) i zones obertes jardineres.

L'edifici A té 1800 metres quadrats i està distribuïda en planta baixa i 4 plantes, amb dues ales cadascuna, llevant i ponent. L'espai compta amb 39 habitacions, 35 destinades a usuaris (4 d'elles són per a ús de personal assistencial), espais d'emmagatzematge i de bugaderia, una sala grupal i una biblioteca, menjador i cuina, una sala de TV i la zona dels despatxos dels treballadors. Cadascuna de les ales té portes de seguretat que poden assegurar l'aïllament per ales en cas necessari, com vam fer durant l'inici de la pandèmia.

La 4^a planta té 14 habitacions i dues zones de lavabos, una per a cada ala. És l'única planta amb banys compartits. La resta de les habitacions de l'edifici compten amb bany individual.

La 3^a planta té 5 habitacions a llevant i la sala grupal i la biblioteca a ponent.

La 2^a planta té 10 habitacions, 5 a cada ala.

La 1^a planta té 10 habitacions, 5 a cada ala. L'ala de ponent té totes les habitacions preparades per fer aïllament. 1 sempre reservada per a Covid. La resta les fem servir pels

confinaments dels ingressos i per utilitzar-les en cas de brot a la residència.

La planta baixa consta de cuina i menjador a llevant i dos espais separats a ponent: Sala de la TV i dos lavabos i els despatxos dels treballadors i la farmàcia.

L'edifici B té zones comunes i zones de tallers. Les úniques zones que es fan servir d'aquest edifici són l'espai de tallers de la planta baixa i la sala de jocs, i el Teatre de la planta 1a.

En total, l'espai de les *zones comunes* dels edificis A i B, abasten un total de 485 metres quadrats.

La biblioteca es destina en ocasions puntuals per entrevistes familiars tal i com s'especifica en el punt 10.

Existeix un gran espai exterior amb jardí, piscina, hort i zones d'aparcament diferenciades. En l'Annex II es mostren els plànols de les instal·lacions.

Des de l'inici de la pandèmia manteníem *3 habitacions individuals amb bany propi* preparades per si fos necessari, amb capacitat per allotjar fins a 6 persones amb clínica Covid. Actualment, després de les indicacions del DDSS, només en tenim reservada una exclusivament, sempre buida a l'ala d'aïllament.

En relació a la ventilació no es fa servir aire condicionat perquè es pot assegurar una ventilació natural de tots els espais comuns i habitacions. Es realitzen ventilacions diàries de tots els espais, alguns d'ells amb més de 8 hores de ventilació. Quan es produeixen trobades en grups petits, es ventila durant tota l'activitat cada 15-30'. Tota l'atenció directa s'intenta fer, sempre que sigui possible, en espais oberts o amb bona ventilació.

8. Circuits i anàlisi logística

8.1. Pla de neteja i desinfecció.

8.1.1. General

Les actuacions de neteja i desinfecció d'espais la realitzen el personal i els usuaris del centre supervisats pel mateix equip. Val a dir que el torn de nit també desinfecta a fons els espais. Es fa seguint les recomanacions del document de referència: *Neteja i desinfecció en residències geriàtriques*.

Primer de tot realitzem la neteja dels espais abans de procedir a la seva desinfecció, amb el detergent tensioactiu que utilitzem per la neteja. La seva periodicitat depèn dels

espais que s'utilitzen en el funcionament del recurs, així doncs s'intervé en els de més concurrència i en els de menys utilització s'intervé en funció del seu ús.

Per la desinfecció utilitzem el **lleixiu** al 4%, amb una solució al 0.5% diluint 20ml per 1 litre d'aigua. Preparem les solucions diàriament en una zona a temperatura ambient i ventilada, amb aigua neta i seguint les proteccions adequades.

Tots els productes els productes utilitzats tant per neteja com per desinfecció els comprem a l'empresa Lindamer, S.L. (les fitxes dels productes i les de seguretat estan a l'Annex IX).

A excepció de l'ala d'aïllament (zona groga – 1a planta ponent Ed. A) que la realitzen membres de l'equip terapèutic, la resta d'higienes les realitzen els mateixos residents en torns rotatoris i grups organitzats i supervisats per l'equip professional. Es realitza una neteja diària de les habitacions i passadissos i una de general els caps de setmana i amb més profunditat.

Val a dir que el procediment de neteja i desinfecció és conegut també pel torn de cap de setmana i festius. En el cas de les zones brutes l'equip vetlla perquè cap de les persones usuàries hi accedeixin (ala d'aïllament, zona de bugaderia, zones de vestidors, maneig de residus,...).

8.1.2. Habitacions

- Cada usuari disposa d'estris de neteja personals a la seva habitació: escombra, recollidor, fregall i cubell, draps, sabó i lleixiu.
- No hi ha interacció entre estris d'usuaris en cap moment.
- Les habitacions les neteja cada usuari cada matí durant el torn de neteja de primera hora.
- Primer ventilen l'habitació i el bany.
- Passen l'escombra per tota l'estança.
- Treuen la pols amb els draps i netegen les superfícies: taules, tauleta de nit, poms d'armaris i portes, interruptors, aixetes i superfícies de màxim contacte. De dalt a baix i de dins a fora.
- Per últim es realitza una desinfecció fregant el terra amb lleixiu.
- Quan s'acaba la neteja es desinfecten els estris i els deixen preparats per utilitzar-los al dia següent.

8.1.3. Espais i passadissos comuns

- Cada zona d'espais comuns té els seus propis estris de neteja: escombra, recollidor, fregall i cubell, draps, sabó i lleixiu.
- Primer ventilen tota l'estança.
- Escombren tot el terra.
- A continuació treuen la pols amb els draps i netegen les superfícies: taules, poms i portes, interruptors, cadires, aixetes i superfícies de màxim contacte.
- Per últim es realitza una desinfecció fregant el terra amb lleixiu.

- Quan s'acaba la neteja es desinfecten els estris i els deixen preparats per utilitzar-los al dia següent.
- Es posa especial èmfasi en les manetes de portes, ascensor i passamans de tot l'edifici.

8.1.4. Lavabos comuns de la 4ª planta (llevant i ponent Ed. A)

Els lavabos d'aquesta zona tenen espais diferenciats per grups d'habitacions. Es fan 3 tipus de neteges:

- La neteja cada cop que es fa servir, desinfectant amb lleixiu les zones de contacte amb mans.
- La neteja diària per part del grup responsable
- La neteja setmanal en profunditat.

8.1.5. Sales TV/Biblioteca/Sala d'activitats grupals/Sala d'actes – Teatre

Les sales d'ús freqüent segueixen els mateixos ritmes de neteja que la resta però parant especial atenció en els llocs de màxim contacte: cadires després de cada ús, portes, poms, finestres, comandament de la TV, llibres després de cada ús. El procediment el realitza el professional de torn i grup.

8.1.6. Despatxos

- Realitza la neteja i desinfecció el personal que l'utilitza després de la jornada laboral i abans de marxar.
- Es duu a terme la mateixa dinàmica que en espais anteriors tenint especial cura en els llocs generals com ara portes, manetes, telèfon, taula, interruptors, cadires i superfícies d'ús freqüent.
- S'escombra i es frega el terra amb solució de lleixiu.
- Hi ha un conjunt d'estrís específic per l'espai de despatxos al lavabo del personal (Planta baixa ponent).
- 3 cops per setmana el torn de nit fa una neteja i desinfecció en profunditat.

8.1.7. Menjador

- Disposem de 2 espais per realitzar els àpats. Al menjador i a la sala de la TV. Dada usuari ocupa sempre el mateix lloc durant tots els àpats. En ell hi ha tots els residents que no han tingut cap contacte amb l'exterior per sortida terapèutica de cap de setmana. Està supervisat per un membre de guàrdia de l'equip professional. A l'altre espai, a la sala de la TV, hi ha els residents que sí han sortit de cap de setmana, que tenen pauta completa de vacunació i que durant 10 dies realitzen els àpats en aquell espai, sempre utilitzant el mateix lloc. L'equip professional també utilitza aquest espai per menjar.
- En ambdós zones quan s'acaba de menjar cada persona agafa una baieta i amb

solució de lleixiu neteja la superfície que ha fet servir i la cadira.

- No hi ha gerros ni setrilleres; a la taula només hi ha un individual de paper d'un sol ús, els coberts i tovalló de paper.
- Les dues sales estan ventilades tota l'estona primavera/estiu i es ventila entre torns en els mesos de més fred.

8.1.8. Ala d'aïllament

La neteja del passadís de l'ala d'aïllament el realitza el personal treballador cada dia amb els utensilis destinats exclusivament a aquest sector. Cada habitació, mentre duren els possibles confinaments o aïllaments preventius, tenen els seus estris de neteja i es duu a terme de la mateixa manera exposada anteriorment en el procés de neteja i desinfecció de les habitacions.

En el supòsit que la persona en confinament preventiu no pugui fer-ho, o en el cas d'un positiu per COVID19, es realitzaria per part del personal treballador, entrant a l'habitació amb l'EPI complert (mascareta FFP2 + higiènica + bata / granota + guants + ulleres), realitzant la neteja amb la dinàmica de neteja – desinfecció abans esmentada i sortida, fent la retirada de l'EPI a la zona de transferència.

Els residus es tracten com la resta d'aquesta ala i que detallem en el punt 8.8.

8.2. Disponibilitat, subministrament i reposició del material de protecció

Actualment no rebem subministrament de mascaretes quirúrgiques i FFP2, guants de làtex, solució de gel hidroalcohòlic i bates. Inicialment vam rebre una major quantitat de material de protecció, que incloïa pantalles, ulleres, granotes i el que hem referit anteriorment. no obstant en el moment de la revisió d'aquest pla de contingència tenim disponibilitat suficient per 4 setmanes vistes, tenint en compte el subministrament per personal extern en cas de necessitat, així com poder superar un brot eventual.

El material el tenim organitzat i emmagatzemat en dos espais de fàcil accés per al personal operador: hi ha un estoc d'ús diari que es guarda al despatx d'infermeria-farmàcia-medicina de la planta baixa (ala ponent – veure plànol) i la resta de material que tenim està al magatzem de l'ala d'aïllament (veure plànol). Una persona de l'equip és la responsable i referent del control i manteniment d'estoc d'EPI, no només té la funció d'actualitzar l'estoc, sinó que és la responsable de distribuir-les a usuaris i professionals així com als diferents punts del recurs dependent de la zona (verda, groga, aïllament, punts de dispensació de gel

hidroalcohòlic). Aquest accés queda garantit també al torn de caps de setmana i festius, ja que si en casos excepcionals necessiten accedir al magatzem d'EPs puguin fer-ho sense dificultat. No obstant la responsable del magatzem vetlla per deixar reposició suficient a infermeria. En el cas que s'haguessin de cobrir suplències o eventualitats el centre compta amb un pla per fer-ho, movent personal de diferents torns i creant "equips bombolla" que garanteixin l'assistència a les persones residents. La persona responsable de l'estoc d'office té actualitzades les existències, i es va demanant reposició de manera tal que com a mínim hi hagi estoc suficient per garantir 4 setmanes, vetllant per demanar-ne abans d'arribar a aquest límit.

8.3. Circuit del personal extern.

La Comunitat Terapèutica compta amb els serveis de personal extern que accedeixen al centre en condicions excepcionals o de forma regulada: instal·lacions, ascensors, en cas d'avaries; presa de mostres ACS (trimestral); control de plagues; inspeccions de l'Administració (ECA, Sanitat...).

Es concerta, mitjançant cita prèvia, dia de visita per a la gestió corresponent, a excepció de casos d'urgència.

El dia de la visita o inspecció, es pren la temperatura i es registra al document corresponent (veure Annex V), junt amb les dades personals.

A banda d'aquest personal extern, comptem amb els serveis d'un professor d'esport els dimecres i els dissabtes. Sempre que es pot, l'activitat es realitza a l'aire lliure i, si no es possible, es realitza en un espai que garanteix totes les mesures de seguretat (distància, ventilació...).

Hem exigit a l'empresa Sport2live que faci formació a la treballadora que ve al centre cada setmana.

Les dades d'identificació i contacte d'aquestes empreses s'adjunten a continuació (Taula 1)

Taula 1

Nom empresa	CIF	Mail	Telèfon
Eco Simtec Isogrup SL	B55120174	info@simtec.biz	972 420 665
Oliveras Derivats i Materials SL	B17606625	info@oliveras.org	972 423 018
Lindamer SL	B17016718	info@lindamer.com	972 430 173
Zardoya Otis	A28011153	Servicio_otis_movilidad@otis.com	972 235 051
Laboratori aigües de Girona, Salt i Sarrià de Ter	A17351248	laboratori@aiguesdegirona.cat	
Coremosa	A17819038	girona@coremosa.es	972 242 143
Fustes Esteba	B17014804	fustesgirona@esteba.com	972 201 081
Servieleva SL	B17538794	sat@validalist.com	972 476 068
Arico Forest SL	B17574799	info@aricoforest.com	972 693 620
Ecade SL	B59996629	anna@ecadesl.cat	93 850 53 28
Santiago Cuixart Pujol	38789685R	Cuixart-torres@hotmail.com	654 186 160
Repsol Comercial de Productos Petrolíferos, S.A.	A80298839	sacgas@repsol.com	900 321 900
Associació Sport2live	G66032442	miquelcirera@sport2live.org	679101489

8.4. Circuit del personal treballador.

Després de la visita del Servei de Salut Pública vam reorganitzar el circuit del personal, de la següent manera:

- El personal entra cada dia i aparca en la primera zona d'aparcament de l'Edifici B. Actualment en obres i per seguretat aquesta zona queda anul·lada fins la finalització de les obres de millora de la coberta de l'edifici B.
- A la porta principal es fa la neteja de mans i peus
- Es pren la temperatura.
- Puja per l'escala dreta cap als vestidors.
- Allà cada treballador té un espai individual on agafa la roba que es fa servir a la feina i

deixa la roba que porta del carrer.

- Es fa el canvi de roba i una nova higiene de mans i puja per les escales a l'Edifici A per iniciar la seva jornada laboral.
- Quan acaba la jornada fa el camí invers.

8.5. Entrega de subministraments

Les compres relacionades amb usuaris i tallers, les realitza el personal del centre. En el supòsit que les compres arribin per altres circuits (material de grans dimensions...), el procediment seria el mateix que en el punt 8.3.

Els subministraments d'alimentació no entren dins l'espai de la cuina i es reben les comandes fora, al passadís exterior davant la porta de llevant, on estremen els embolcalls que es puguin treure i es desinfecta l'exterior abans d'emmagatzemar-ho. En aquest cas es registren temperatura, identificació de la persona treballadora i de l'empresa proveïdora.

8.6. El circuit del menjar i dels estris

Totes les persones que estan en relació al menjador utilitzen mascareta FFP2 i segueixen les normes de seguretat alimentària. A l'hora de procedir a la desinfecció i neteja es fa a 85° de temperatura.

Per minimitzar riscos s'han establert dos torns per menjar, per separar el grup en funció de si han mantingut contacte amb l'exterior o no. L'espai està ventilat de forma natural i entre cada torn es procedeix a la neteja i desinfecció de les superfícies amb solució d'hipoclorit. S'han retirat taules i cadires per tal de mantenir la distància de seguretat.

A més, s'ha eliminat l'ús d'estovalles i tovallons i cada persona agafa els seus propis estris per menjar i els torna directament a la zona de desinfecció. No es fa ús de materials compartits tipus setrillers, ni gerres d'aigua. Cada resident té la seva ampolla d'aigua i una safata personal on es serveix tot el menjar preparat i els complements (amanida, pa...).

El menjar per a les persones que romanen a l'ala d'aïllament puja directament en safates i amb material d'un sol ús, que acaba directament en el contenidor de residus que hi ha a l'habitació de cada usuari i que es tracta com a residu potencialment brut (veure punt 8.8).

8.7. Planificació de la bugaderia el seu circuit.

Cada un dels usuaris de la zona verda té assignat un dia i una hora concreta per deixar, en una bossa tancada, la seva roba. Només tenen accés a bugaderia les persones autoritzades, i amb supervisió (dos residents se'n fan càrrec del taller de bugaderia, on es renta la roba dels usuaris de la zona verda).

Es fa una rentadora a 60º per usuari. S'estén a l'aire lliure o es fa servir assecadora en funció del clima. Després cada usuari recull la seva roba a la zona de bugaderia.

La roba que prové de les persones de l'ala d'aïllament es renta durant el torn de nit per evitar que hi hagi creuaments o risc de contagi. Hem habilitat una zona exclusiva a bugaderia amb una rentadora i mostrador que només és utilitzat pels professionals del torn de nit.

Aquesta roba es recull després de passar 3 dies en una bossa tancada a l'habitació del resident:

- Els residents tanquen la bossa i la deixen a la seva habitació.
- La persona referent de bugaderia, entra a les habitacions amb l'equip de protecció complet (mascareta FFP2+higiènica, bata, guants i ulleres), procedeix a ficar la bossa en una altra bossa, fa un nus i el ruixa amb gel hidroalcohòlic.
- Obre la porta i es treu, a la zona de transferència, la mascareta higiènica, la bata i els guants, llençant-los a la paperera amb pedal que hi ha just a fora.
- Es fa la higiene de mans i es torna a posar una bata, uns guants nous i una mascareta higiènica abans d'entrar a la següent habitació d'aïllament, si n'hi ha, repetint el procediment.

En cas que hi hagi casos Covid i sospitosos a l'hora, es començarà a fer la recollida de roba a la/les habitacions Covid i després a la/les de sospita. En cada canvi d'habitació es canviaran bata, guants i mascareta higiènica, i es farà higiene de mans tant abans com després de sortir de cada habitació.

Un cop té totes les bosses de roba tancades en doble bossa i desinfectades, les porta directament, pel Circuit establert, per les escales d'emergència, cap a la segona planta ponent, on a la bugaderia hi ha un espai específic per a la manipulació de la roba bruta.

Allà, a la zona reservada, torna a posar-se l'equip de protecció complet (mascareta



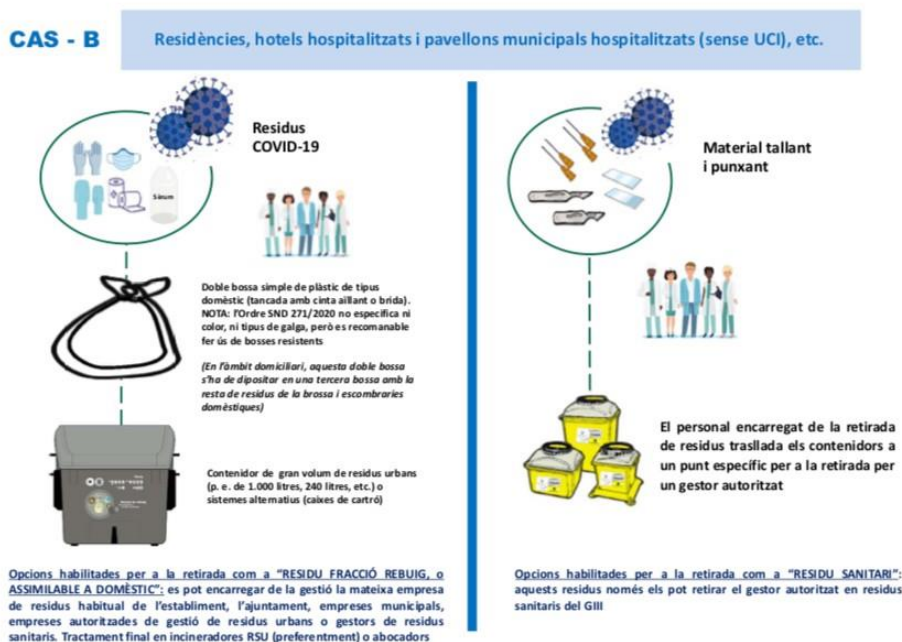
FFP2+higiènica, bata, guants i ulleres), obre les bosses per separat (posant una rentadora individual per a cada usuari) i fica el contingut dintre la rentadora, sense espolsar-la. Llença les bosses al cubell amb pedal que està preparat a la zona de manipulació i desinfecta l'entrada de la rentadora i la tapa amb lleixiu. Després es treu el material de protecció i el tira al mateix contenidor amb pedal. Agafa els residus i els fica en una doble bossa. Fa un nus i el ruixa. Es desinfecta mans i calçat i surt directament per les escales d'emergència directament al contenidor de rebuig que està a la zona posterior del centre.

La roba que el personal operador fa servir per treballar es renta al centre, per separat, en torns diferents al de la resta d'usuaris, se'n fa càrrec el personal de cap de setmana.

8.8. Circuits de gestió de residus

Es segueixen les indicacions segons el decret llei 7/2020 i l'Ordre SND 271/2020 de gestió de residus.

Gestió de residus de COVID-19 segons el Decret llei 7/2020 i l'Ordre SND 271/2020



Els residus generats en les habitacions d'aïllament de l'ala de ponent, tant de les persones aïllades preventivament com dels possibles casos Covid que puguin presentar-se al centre, es tracten de la següent forma:

- Cada dia al vespre, la persona responsable del torn de nit es vesteix abans d'entrar a

l'habitació amb EPI complet (mascareta FFP2+higiènica, bata, guants i ulleres) i es fa la higiene de mans.

- Dins l'habitació agafa i tanca la bossa de la paperera amb pedal i la fica dins una altra bossa. Tanca la segona bossa i ruixa el nus amb gel hidroalcohòlic.
- Obre la porta i es treu, a la zona de transferència, la mascareta higiènica, la bata i els guants, llençant-los a la paperera amb pedal que hi ha just a fora.
- Es fa la higiene de mans i es torna a posar una bata, uns guants nous i una mascareta higiènica abans d'entrar a la següent habitació d'aïllament, si n'hi ha, repetint el procediment.

En cas que hi hagi casos confirmats de Covid i sospitosos a l'hora, es començarà a fer la recollida a la/ les habitacions Covid i després a la/les de sospita. En cada canvi d'habitació es canviaran bata, guants i mascareta higiènica, i es farà higiene de mans tant abans com després de sortir de cada habitació.

Després de recollir els residus de les habitacions tanca les bosses de les papereres de fora de les habitacions, les fica en una doble bossa i ruixa el nus.

Un cop es té totes les bosses, les portarà pel circuit de les escales d'emergència, directament al contenidor d'escombraries ubicat a la part del darrera de l'Edifici A zona llevant.

8.9. Cartells informatius

Tenim cartells informatius i punts de dispensació de gel hidroalcohòlic/solució d'hipoclorit, a diferents punts del centre: cuina, banys, menjador, sales comuns, consultes educadores i psicòlogues i a la zona prevista per les entrevistes familiars programades. També a la zona de recepció de proveïdors externs.

Els cartells distribuïts en els diferents espais informen sobre rentat higiènic de mans, punts de dispensació de gel hidroalcohòlic i circuits. Tots ells es recullen als plànols adjunts.

8.10. Disponibilitat i ubicació del material de protecció

Sobre la disponibilitat del material de protecció està detallat al punt 8.2. A banda, la persona referent del magatzem de material també disposa un punt de material que inclou mascaretes quirúrgiques i gel hidroalcohòlic junt amb termòmetre i registres fora l'entrada a la zona de

despatxos de l'Edifici A, zona ponent, tal i com indiquem en els plànols adjunts. El material específic per zona d'aïllament, cuina, etc. També està garantit i es plasma als plànols.

8.11. Planificació del sistema de ventilació i aire condicionat.

Tal i com hem referit en relació a la ventilació: no es fa servir aire condicionat perquè es pot assegurar una ventilació natural de tots els espais comuns i habitacions. Es realitzen ventilacions diàries de tots els espais, alguns d'ells amb més de 8 hores. Quan es produeixen trobades en grups petits, es ventila durant tota l'activitat cada 15-30'. Tota l'atenció directa s'intenta fer, sempre que es pugui, en espais o amb ventilació creuada. Si la ventilació en algun moment fos insuficient fem una reducció de l'ocupació per garantir el compliment de l distància de seguretat.

A la zona del menjador es procura una ventilació màxima i continuada, i creuada.

9. Procés assistencial

Realitzem vigilància i monitorització per tal de detectar qualsevol símptoma o signe d'alerta tant les persones residents com professionals. Cada dia prenem temperatures al matí i la nit, i en professionals quan comencen la seva jornada, aquests valors s'enregistren. Si les persones residents tenen sortida de cap de setmana a domicili també han d'enregistrar les temperatures i entregar-les quan arriben al recurs.

Disposem d'un circuit estable de contacte per tal d'assegurar la implementació precoç de mesures de control davant l'existència d'una situació de sospita o confirmació de Covid per tal de poder donar una resposta i actuació àgils, serà la direcció del centre o l'assistencial qui notificant el cas a la referent de l'ABS d'Anglès (**972 421 498**), a Salut Pública i al SVE (**872 975 666**). Per tal de poder seguir les recomanacions i indicacions de les persones referents de salut del centre i poder treballar de forma coordinada.

L'equip assistencial i d'atenció directa, coneix i té a disposició la guia *Gestió de la infecció pel coronavirus SARS-COV-2 en l'àmbit residencial; Actualitzat Octubre 2021; versió 10.0.*

Es vetlla per la detecció precoç de casos, per aquest motiu es manté una observació dels símptomes compatibles amb Covid19. En el moment de la revisió d'aquest pla no hi ha cap persona resident ingressada sense pauta completa de vacunació.

L'aïllament dels residents es fa per zones i en funció de si tenen malaltia confirmada o bé de si tenen risc de desenvolupar-la. **Les persones que ja han tingut una infecció per COVID19 confirmada per PCR als 6 mesos anteriors i les persones correctament vacunades estaran exemptes de fer quarantena.**

SECTOR	PERFIL RESIDENTS SEGONS SECTOR	OBJECTIU AÏLLAMENT	ESPECIFICITATS
Zona groga	<p>Sector destinat als residents amb risc d'infecció per COVID19:</p> <ul style="list-style-type: none"> -Contacte estret d'un cas -Resident nouvingut no vacunat -Resident amb clínica compatible amb COVID19 sense confirmació per TAR o PCR independentment del seu estat vacunal 	<p>Realització quarantena 14 dies (GRUP B-1)</p> <p>Detecció precoç d'infecció o de COVID 19</p>	<p>Residents NO vacunats: mesures d'aïllament estrictes (menjar a habitacions, no utilitzar zones comunes, EPI, etc.)</p> <p>Residents vacunats: es mantenen a la zona groga (GRUP B-2). Els SVE aconsellaran l'espai més adequat per aquests pacients segons característiques residència.</p>

SECTOR	PERFIL RESIDENTS SEGONS SECTOR	OBJECTIU AÏLLAMENT	ESPECIFICITATS
Zona vermella	<p>Sector destinat a acollir residents amb infecció confirmada o probable, independentment del seu estat vacunal.</p> <p>En el moment en el que es confirma un cas en una residència es considera que hi ha un brot</p>	<p>Curació i atenció</p> <p>Mantenir aïllament fins que transcorrin 72h des de la resolució completa dels símptomes amb un mínim de 10 dies des de l'inici dels símptomes.</p>	<p>L'aparició d'un cas determina que es realitzin PCR només a residents i treballadors exposats considerats contactes estrets. Els professionals fan la prova al SPRL o al CAP.</p> <p>Direcció del centre informa l'equip d'Atenció Primària del brot i avisa als SVE per l'estudi del brot i determinar actuació i estudi de contactes.</p>

Tenir en compte:

- Extremar l'ús de mascareta quirúrgica i la higiene de mans en residents.
- Minimitzar impacte emocional i cognitiu, com?:
 - o Definir circuits per facilitar les sortides de les habitacions i mantenir rutines.
 - o Vetllar pel manteniment dels vincles socials amb familiars o entorn (videoconferència, etc.)

- Avaluar acuradament els efectes de l'aïllament.

Desaïllament del resident que ha patit COVID19 s'ha de fer amb les mesures adients. El seguiment i alta són prescrits per professionals del CAP. En el cas d'alta i retorn d'usuaris són prescrits per professionals d'aquests centres coordinats amb el SVE i caldrà elaborar un informe mèdic per a la residència d'origen.

En aixecar l'aïllament el resident passa directament a zona verda.

La durada de l'aïllament és diferent segons la situació clínica de l'individu: s'ha de mantenir almenys fins que passin 72h des de la resolució completa dels símptomes amb un mínim de 10 dies.

La PCR NO és un bon indicador per retirar l'aïllament; per això no s'ha de fer de forma sistemàtica per finalitzar el període d'aïllament; si persisteix algun símptoma després del 10è dia es valorarà el cas de manera individual.

Les mesures generals de protecció en les zones on no hi hagi pacients són: mascareta quirúrgica i higiene de mans al llarg de tota la jornada. El centre ha de disposar d'un estoc mínim de material de seguretat i EPI. En el cas dels **treballadors** el vestit de treball i calçat ha de ser exclusiu per al centre de treball; no es pot estar en zones internes de la residència amb roba i calçat del carrer. **(No és així per Font Picant. Autoritzat per Xavier Solench i Anna Solés amb data 26/10/21).**

El material de protecció té indicacions d'ús específiques per cadascun dels sectors de la residència.

ZONES	MESURES PER A PROFESSIONALS	MESURES PER ALS RESIDENTS
Zona verda	Higiene de mans Mascareta quirúrgica Guants Bata o davantal (no cal canviar entre diferents higiènes) El canvi de guants i la higiene de mans s'han de realitzar entre cada procediment i pacient.	Higiene de mans Mascareta quirúrgica en espais comuns si no es pot garantir distància de seguretat
Zona groga	Higiene de mans Mascareta FFP2 Ulleres o protector facial Guants Bata Davantal impermeable per procediments d'alt risc. Canviar EPI entre residents quan aquests fan quarantena Canvi de guants i higiene de mans realitzar entre cada procediment i pacient	Higiene de mans Mascareta quirúrgica per <u>transitar</u> per espai comú (Grup B-1) Mascareta quirúrgica en cas <u>d'estar</u> en espais comuns (Grup B-2) Porta habitació tancada per als residents en quarantena.
Zona vermella	Higiene de mans Mascareta FFP2 Ulleres o protector facial Guants Bata impermeable EPI en zona vermella es poden portar durant tota la jornada si estan íntegres i sense restes biològiques Canvi de guants i higiene de mans realitzar entre cada procediment i pacient	Higiene de mans Mascareta quirúrgica en espais comuns propis i en cas que hagi de transitar per algun espai comú.

En el supòsit que es confirmi un cas per infecció COVID19 automàticament la zona groga passaria a estat de vermella i el centre passaria a sectoritzar una altra ala (vertical) per destinar-la a groga. L'equip professional estableix programes de mobilització amb zones destinades a aquesta finalitat (veure plànol annex – cara nord edifici A) on no hi ha risc d'infecció creuada per contacte amb d'altres residents, i on es pot garantir distància social de seguretat perquè la persona pugui parlar amb tutores i psicòloga i garantint també el contacte social amb els familiars per videotrucada i telèfon. Amb l'objectiu d'evitar el deteriorament de la persona aïllada.

9.1. Coneixement de la guia.

Tenim disponible la guia *Gestió de la infecció pel coronavirus SARS-COV-2 en l'àmbit residencial*; Actualitzat Octubre 2021; versió 10.0 i que està a disposició i coneixement de

tot l'equip d'atenció directa del centre; en el cas de noves contractacions figura com a formació i requisit per poder desenvolupar les seves funcions.

9.2. Check-list clínic/epidemiològic del personal i residents.

Cada cop que un treballador entra al centre es pren la temperatura i es registra al full de seguiment temperatura (Veure Annex V). Així mateix, es pren la temperatura a tots els usuaris del centre dos cops al dia (matí i tarda, veure Annex VI).

Tant el personal com els usuaris estan formats per a l'auto vigilància de símptomes i informats del que han de fer en cas de sospita d'aparició de clínica compatible amb la Covid-19, per tal de minimitzar al màxim el contagi i l'entrada del virus dins el centre.

9.3. Circuit alternatiu per aïllaments o situacions COVID 19 que no es puguin atendre en el centre.

Donat que la coordinació i seguiment per part de l'ABS de referència és estret, en cas que es donés la situació de no poder atendre al centre els casos de Covid-19, es procediria a la derivació al centre hospitalari de referència en coordinació amb els referents de salut.

9.4. Protocol per nous ingressos.

Els nous ingressos arriben al centre després de passar una primera fase de valoració de l'ingrés des del centre d'Admissions de la Fundació a Barcelona (C/ Còrsega, 528; 1-3 Esc. D). A continuació detallem algunes especificitats:

En casos excepcionals on la persona NO estigui vacunada es mantindran un conjunt de requeriments a realitzar.

Les persones que han superat la malaltia durant els 3 mesos anteriors a l'ingrés, han complert període d'aïllament en un altre centre sanitari i han rebut alta mèdica, poden ingressar sense fer cap aïllament si disposen de PCR negativa.

Ingressos que provenen d'alta d'hospital, centres sociosanitaris o altres recursos assistencial, on hagin realitzat estricta aïllament preventiu i aportin PCR negativa poden ingressar sense haver fet aïllament previ.

Nou ingrés de persona correctament vacunada o que hagi passat la infecció per la COVID-19 en els 3 mesos previs: en residències amb cobertura vacunal igual o superior al 85% (sense comptar els professionals) un nou ingrés NO necessitarà quarantena.

Nou ingrés de persona no vacunada o amb pauta incompleta: En cas de venir directament de la comunitat, no estar vacunada o no haver superat la malaltia durant els 90 dies anteriors a l'ingrés serà necessari:

- PCR negatiu no més enllà de 5 dies
- Compromís i declaració responsable de la família
- Informe assistencial d'ingrés a la residència
- Aïllaments preventius (14 dies)
- Iniciar o continuar protocol de vacunació

En aquest cas el procés d'acollida i ingrés tindrà en compte els aspectes que es detallen a continuació: el dia de l'ingrés se'l pren la T^a a la persona que ingressa i als acompanyants, que marxen sense entrar a l'interior de les instal·lacions. Després puja directament a l'habitació d'aïllament per la sortida d'emergència, sense passar per dintre les instal·lacions.

Entrem a l'ala d'aïllament amb l'equip de protecció (bata, guants, mascareta FFP2+quirúrgica a sobre i protecció facial), li ajudem a instal·lar-se, expliquem funcionament i mesures higièniques i de protecció durant els 14 dies d'aïllament i marxem de la planta amb el procés de retirada d'EPIs i les mesures de desinfecció a la zona de transferència.

En el cas de les persones que hagin de fer aïllament passats els 14 dies s'incorporen a la rutina i funcionament de la zona verda.

9.5. Entrades i sortides del centre.

Actualment, cada setmana es produeix la sortida d'un grup petit de persones residents de divendres a diumenge-dilluns, que tornen temporalment, dintre el pla terapèutic, als seus domicilis habituals. Abans de marxar se'ls torna a informar dels aspectes de seguretat i higiene bàsiques, es parla amb la família per telèfon per informar també d'aquests aspectes. A la seva sortida els usuaris s'emporten gel hidroalcohòlic, guants i mascareta FFP2 i un registre de temperatura que porten a la seva tornada. Abans de marxar, a l'entrada del centre; les persones amb pauta completa de vacunació (en el moment de la revisió d'aquest pla és així pel conjunt de residents), no segueixen aquestes indicacions (**No és així per Font Picant. Autoritzat per Xavier Solench i Anna Solés amb data 26/10/21**). En els casos de pauta no complerta o incorrecta de vacunació el procediment seria el següent: deixarien una muda completa de roba per la tornada al vestidor de l'edifici B planta 2 ponent

(veure plànol).

A la tornada de les sortides:

- Higiene de mans i peus.
- Registre de temperatura i control de símptomes durant la seva sortida (full temperatura).
- Realització el TAR.
- Es fa el canvi de roba amb la muda que havien deixat a l'entrada.
- Es torna a fer higiene de mans.
- La roba de la sortida queda en una bossa tancada (aquesta bossa es deixa 3 dies en aïllament i després ja pot anar a bugaderia, la recull i renta el referent de bugaderia del torn de nit).
- Si no hi ha símptomes i el TAR és negatiu pot entrar a la rutina habitual del centre.

A la seva tornada l'ús obligatori de mascareta es manté durant tot el dia, sense límit de període, i sempre que no es pugui garantir la distància de seguretat.

Les persones correctament vacunades o que han passat la infecció en els 3 mesos previs NO duen a terme cap mesura de protecció més enllà de les habituals (mascareta quirúrgica + higiene de mans)

La quarantena de 14 dies al reingrés només estaria justificada en el cas d'un resident no vacunat que sigui atès en un àrea específica d'atenció a pacients sospitosos de COVID

Si un resident no vacunat ha d'anar a fer-se una prova pren les mesures específiques per garantir la seguretat. Les mesures de protecció: anar i tornar amb mascareta quirúrgica. En tornar al centre evitar contacte amb cap altre usuari fins que no es dugui a terme la higiene de mans. Estar atent a l'aparició de febre i/o altra simptomatologia compatible. En cas d'anar acompanyat per un familiar caldrà que aquest prengui les mesures de prevenció i control de la infecció (FFP2, neteja de mans, distanciament físic).

Les persones que tornen de permisos de cap de setmana i que no presentin simptomatologia realitzaran els menjars en menjador a part, durant 10 dies, ocupant també en aquesta ocasió sempre el mateix lloc. Un cop finalitzat el període passaran a ocupar l'altre menjador, prenent les mateixes mesures.

10. Atenció a les persones i famílies.

En el moment de la revisió d'aquest pla de contingència no tenim previst l'accés de visites familiars al recurs, ja que per la naturalesa i funcionament tampoc es contemplava en el període pre-pandèmia. No obstant en alguns processos és indispensable coordinar entrevistes familiars que són rellevants durant el procés. Per aquest motiu tenim destinada una zona d'atenció a famílies a la Biblioteca de l'Edifici B (indicat als plànols) que garanteix les mesures higièniques de seguretat, la intimitat i privadesa i també permet que no hi hagi contacte amb la resta de persones residents. Si el clima ho permet aquest espai pot traslladar-se a la zona jardinerada i a l'aire lliure amb què compta el recurs. Així doncs si hem de realitzar una trobada amb familiars, primer es demana cita prèvia, un cop al centre deixen el cotxe a la zona de pàrquing i entren per l'Edifici B, cara nord. Allà se'ls pren i registra la temperatura i se'ls facilita gel hidroalcohòlic. La sala garanteix ventilació creuada i distància de seguretat, i l'accés a la mateixa garanteix el no contacte amb d'altres residents. Un cop finalitzada la reunió familiar es desinfecta l'espai i es deixa ventilar. Si per garantir el benestar emocional de les persones ingressades fos necessari ampliar aquest espai no només a intervencions familiars, i la normativa legal ho permet comptem amb infraestructura per dur-ho a terme.

En cas d'un nou confinament, per normativa legal, o bé per aparició d'un brot al centre, es tornarà a facilitar la comunicació amb les famílies a través de videotrucades, videomissatges, a través de les eines tecnològiques disponibles al centre, així com tot el suport emocional tant als residents com a les famílies mentre durin les mesures de restricció.

11. Sistemes d'informació.

Diàriament, el referent de l'equip de medicina i infermeria realitza , a través del l'aplicatiu GIR del Departament de Salut, la notificació actualitzada de les dades del centre en relació al nombre de residents i estat dels contagis.

En el moment de la revisió d'aquest pla de contingència és la directora de CT qui notifica les dades fins que torni a estar coberta la vacant.

Bibliografia i enllaços de referència

- Documentació de suport a residències per a la prevenció de la Covid-19. Agència de Salut Pública de Barcelona. Actualitzat a 6 de maig de 2020. https://www.aspb.cat/wp-content/uploads/2020/05/Formacio_RESIDENCIES-060520.pdf
- Sectorització i Circuits (17 de Juny). Carmina Bruguera i Gemma Camps: <https://canalsalut.gencat.cat/web/.content/A-Z/C/coronavirus-2019-ncov/formacio/sectoritzacio-circuits.pdf>
- Formació virtual per centres residencials; <https://canalsalut.gencat.cat/ca/salut-a-z/c/coronavirus-2019-ncov/professionals/formacio-virtual/>
- Signes i símptomes d'alarma COVID-19 en persones grans que viuen a residències (8 maig 2020): <https://canalsalut.gencat.cat/web/.content/A-Z/C/coronavirus-2019-ncov/material-divulgatiu/signes-simptomes-alarma.pdf>
- Neteja i desinfecció en residències geriàtriques (14 juliol 2021): <https://canalsalut.gencat.cat/web/.content/A-Z/C/coronavirus-2019-ncov/material-divulgatiu/neteja-desinfeccio-residencies-geriatricues.pdf>
- Gestió de residus de COVID-19 (*amb informació específica per residències) (22 abril 2020): <https://canalsalut.gencat.cat/web/.content/A-Z/C/coronavirus-2019-ncov/material-divulgatiu/gestio-residus.pdf>
- Què hem après del COVID -19 sobre els Equips de Protecció Individual? <https://canalsalut.gencat.cat/web/.content/A-Z/C/coronavirus-2019-ncov/formacio/que-hem-apres-covid-19-sobre-epi.pdf>

Sobre mesures higièniques generals i ús d'EPIS:

- Vídeos per professionals amb diferents tècniques utilització materials de protecció: <https://www.youtube.com/playlist?list=PLAydlOUpCxDIgutyxs4uQkN43UH8Jhqra>
- Gestió de la infecció pel coronavirus SARS-CoV-2 en l'àmbit residencial. Pla sectorial; Octubre 2021. Versió 10.0 <https://canalsalut.gencat.cat/web/.content/A-Z/C/coronavirus-2019-ncov/material-divulgatiu/gestio-infeccio-coronavirus-ambit-residencial.pdf>

- Recomanacions sobre visites de familiars a persones que viuen en centres residencials (maig 2020) https://canalsalut.gencat.cat/web/.content/_A-Z/C/coronavirus-2019-ncov/material-divulgatiu/recomanacions-visites-familiars.pdf
- Conceptes generals sobre COVID 19 i la seva transmissió <https://www.youtube.com/watch?v=00Z2cyIWImY>
- Mesures higièniques i preventives. (<https://www.youtube.com/watch?v=4EivZ61Hf7I>)
- Sectorització i circuits. <https://www.youtube.com/watch?v=Mb7U9NunK4>
- Ús/Retirada d'EPIs. <https://www.youtube.com/watch?v=xnKGR8P0ebY>
- Maneig de residus. https://canalsalut.gencat.cat/web/.content/_A-Z/C/coronavirus-2019-ncov/material-divulgatiu/gestio-residus.pdf
- Neteja i desinfecció. https://www.youtube.com/watch?v=vv1_yr9kitl
- Procediment d'actuació en residències – Canal Salut; https://canalsalut.gencat.cat/web/.content/_A-Z/C/coronavirus-2019-ncov/material-divulgatiu/procediment-actuacio-residencies.pdf

ANNEXES AL DOCUMENT

ANNEX I: TORNOS I HORES DE DEDICACIÓ DEL PERSONAL DEL CENTRE

ANNEX II: PLÀNOLS DE LES INSTAL·LACIONS

ANNEX III: PROTOCOL D'ACTUACIÓ EL DIA DE VISITA FAMILIAR

ANNEX IV: REGISTRE DE TEMPERATURA DEL PERSONAL EXTERN

ANNEX V: REGISTRES DE TEMPERATURA DEL PERSONAL

ANNEX VI: REGISTRES DE TEMPERATURA DELS USUARIS/ES

ANNEX VII: REGISTRES DE FORMACIÓ

ANNEX VIII: REGISTRES DE SUPERVISIÓ

ANNEX IX: FITXES DE PRODUCTES I FITXES DE SEURETAT

ANNEX X: CANALS DE FORMACIÓ

ANNEX I: TORNS DE TREBALL I HORES DE DEDICACIÓ DEL PERSONAL DEL CENTRE

Professional /Dia	Dilluns	Dimarts	Dimecres	Dijous	Divendres	Dissabte	Diumenge
Ivette Iglesias	X	X	X	X	X		
Juan Pedro Montero	X	X	X				
Sefa Farriol	X	X	X				
Yolanda Montori	X	X	X	X	X		
Daniel Meseguer	(X)	(X)	(X)	(X) ¹			
Manuel García	X	X	X	X	X		
Aida Rodríguez	X		X		X		
Meritxell Fontanils	X		X	X			
Virgínia Iglesias		X	X		X		
Gemma Arnau	X	X	X	X	X		
Elisa Teixeira				X	X	X	X
Daniel Mora	X	X	X				(X) ²
Alejandro Merino				X	X	X	(X) ³
Joan Serrano	X	X	X	X	X		
Dolors Álvarez	X	X	X	X	X		

¹ Setmanes alternes

² Diumenges alterns.

³ Id. Nota 1

ANNEX II: PLÀNOLS DE LES INSTAL·LACIONS

(S'adjunten amb document annex a aquest pla)

ANNEX III: PROTOCOL D'ACTUACIÓ EL DIA DE VISITA FAMILIAR

1. Han de seguir-se les instruccions del personal del centre i indicacions de la tutora de la persona usuària que prèviament haurà contactat amb la família, per parlar d'aspectes a tenir en compte sobre la sortida.
2. La recollida del familiar al qual es ve a visitar es realitza a la porta principal del centre.
3. Una professional acompanya l'usuari a aquest punt.
4. El/els visitants han de venir amb mascareta i el professional de guàrdia els pren la temperatura i la registra.
5. L'usuari/a surt amb mascareta FPP2.
6. La durada de la visita comprèn entre les 9'30h i les 19h.
7. A la tornada el professional de guàrdia recull l'usuari a la porta d'accés principal del recinte i intercanvia informació sobre la sortida amb la família.
8. Es realitza el procés d'entrada de l'usuari al centre com si fos una tornada de permís de cap de setmana.

Data elaboració: 1/06/2020

Elaborat per: Ivette Iglesias

Data primera revisió: 2/11/2021

Data propera revisió: 2/11/2023



ANNEX IV: REGISTRE TEMPERATURA PERSONAL EXTERN



CONTROL TEMPERATURA PROVEÏDORS CT I PERSONAL EXTERN

DATA	HORA	EMPRESA	NOM i COGNOMS	Tª	OBSERVACIONS

Este documento puede contener datos personales que afecten a la intimidad de las personas y, por tanto, únicamente la persona al que va dirigido expresamente está autorizado a hacer uso del mismo. FUNDACIÓ PRIVADA FONT PICANT tratamos los datos personales según lo que se establece en el Reglamento General de Protección de Datos UE 2016/679 (RGPD) y en la Ley Orgánica 3/2018, de 5 de diciembre, de Protección de Datos y Garantía de los Derechos Digitales (LOPDGDD).

Puede ejercer sus derechos de acceso, rectificación, supresión, portabilidad de sus datos y a la limitación u oposición de su tratamiento, así como no ser objeto de decisiones individuales automatizadas, dirigiéndose por escrito, a la dirección de correo: dpd@fontpicant.com, debiéndose identificar debidamente y solicitar claramente el derecho a ejercer.



ANNEX V: REGISTRES DE TEMPERATURA DEL PERSONAL

PERSONAL	DILLUNS	DIMARTS	DIMECRES	DIJOUS	DIVENDRES	DISSABTE	DIUMENGE
Ivette Iglesias							
Virginia Iglesias							
Meritxell Fontanils							
Gemma Arnau							
Yolanda Montori							
Perico Montero							
Sefa Farriol							
Elisa Teixeira							
Daniel Meseguer ⁴							
Daniel Mora ⁵							
Sport2Live							
Joan Serrano							
Dolors Álvarez							
Alejandro Merino ⁶							
Aida Rodríguez							
Ànnia González							

⁴ Setmanes alternes

⁵ Diumenge altern

⁶ Diumenge altern

ANNEX VII: REGISTRES DE FORMACIÓ

REGISTRE FORMACIÓ

Data:

Marcar els continguts de la sessió d'avui amb una creu:

TEMA	Realització
Conceptes generals	
Mesures higièniques	
Sectorització	
Ús/Retirada d'EPIs	
Zones netes/Zones brutes	
Maneig de residus	
Neteja/Desinfecció	

Qui ha rebut la Formació?	Signatura
Jesús Caldera	
Elvira Bartolomé	
Mònica Prada	
Ivette Iglesias	
Yolanda Montori	
Daniel Meseguer	
Aida Rodríguez	
Manuel García	
Meritxell Fontanils	
Virginia Iglesias	
Gemma Arnau	
Elisa Teixeira	
Dolors Álvarez	
Joan Serrano	
Daniel Mora	
Alejandro Merino	
Ànnia González	
GRUP DE RESIDENTS	

FORMACIÓ REALITZADA PER:

ANNEX VIII: REGISTRES DE SUPERVISIÓ

REGISTRE SUPERVISIÓ

Data:

Marcar els continguts de la Supervisió que s'ha realitzat avui:

TEMA	Realització
Mesures higièniques	
Sectorització	
Ús/Retirada d'EPIs	
Maneig de residus	
Neteja/Desinfecció	

Qui ha rebut la Supervisió?	Signatura
Ivette Iglesias	
Yolanda Montori	
Daniel Meseguer	
Yolanda López	
Andrés Marco	
Manuel García	
Meritxell Fontanils	
Virgínia Iglesias	
Gemma Arnau	
Elisa Teixeira	
Daniel Mora	
Joan Serrano	
Dolors Álvarez	
Aida Rodríguez	
Alejandro Merino	
Ànnia González	

SUPERVISIÓ REALITZADA PER:

ANNEX IX: FITXES DE PRODUCTES I FITXES DE SEGURETAT



INDUSTRIAS LINDAMER, S.L.
Ctra. Comarcal C-63, Km 48'200
17170 Amer (Girona) - Tel. 972 430 173
www.lindamer.com - info@lindamer.com

FICHA TÉCNICA

DENOMINACIÓN: **A-400**

DESCRIPCIÓN: Detergente limpiador multiusos

CARACTERÍSTICAS:

Aspecto (20 - 25°C): Líquido verde transparente miscible en agua
Riqueza: Entre 5-15%: tensioactivos no iónicos
Menos del 5%: etilendiamino tetraacetato (EDTA) y sus sales,
perfumes (LIMONENE, CITRAL), METHYLCHLOROISOTIAZOLINONE,
METHYLISOTHIAZOLINONE
pH: 6,7 ± 1,0
Densidad: 1,00 ± 0,01 g/cm³

PROPIEDADES:

Detergente líquido perfumado formulado a base de agentes tensoactivos y compuestos de amonio cuaternario, indicado para la limpieza de todo tipo de superficies lavables. Producto adecuado para su uso en suelos, paredes, bañeras, lavabos, saunas, etc. en aquellos sectores en los que se requiera un elevado nivel de limpieza tales como colegios, guarderías, hostelería, residencias, centros deportivos, etc.

MODO DE EMPLEO:

Aplicar el producto diluido en agua en proporciones que oscilen entre 1:20 y 1:50, dependiendo de la superficie a tratar y medios a emplear. Puede aplicarse mediante fregado convencional, bayeta o pulverización. En suciedades fuertes aumentar la dosificación o pulverizar directamente el producto concentrado, dejar actuar 2-3 minutos, limpiar y aclarar.

PRECAUCIONES:

- Provoca irritación cutánea.
- Provoca lesiones oculares graves.
- Nocivo para los organismos acuáticos, con efectos duraderos.
- Si se necesita consejo médico, tener a mano el envase o la etiqueta.
- Mantener fuera del alcance de los niños.
- Leer la etiqueta antes del uso.
- Llevar guantes, prendas y gafas de protección. En caso de ventilación insuficiente, llevar equipo de protección respiratoria.
- EN CASO DE CONTACTO CON LA PIEL (o el pelo): Quitar inmediatamente toda la ropa contaminada. Enjuagar la piel con agua o ducharse. Lavar con agua y jabón abundantes. Llamar a un CENTRO DE TOXICOLOGÍA o a un médico si la persona se encuentra mal.



FICHA DE DATOS DE SEGURIDAD (REACH)

De acuerdo con el Reglamento (CE) nº 1907/2006 y el Reglamento (UE) nº 2015/830

Revisión: 21/08/2020

Pág. 1 / 13

		LINDAMER A-400 Código: 972015/122																												
Versión: 2 Revisión: 21/08/2020		Revisión precedente: 12/01/2017		Fecha de impresión: 21/08/2020																										
SECCIÓN 1: IDENTIFICACION DE LA SUSTANCIA/MEZCLA Y DE LA SOCIEDAD O LA EMPRESA																														
1.1	IDENTIFICADOR DEL PRODUCTO: LINDAMER A-400 Código: 972015/122																													
1.2	USOS PERTINENTES IDENTIFICADOS DE LA SUSTANCIA O DE LA MEZCLA Y USOS DESA CONSEJADOS: Usos previstos (principales funciones técnicas): [] Industrial [X] Profesional [X] Consumo Limpiador multiusos. Tipos de producto relevantes (INTCF): # Producto de limpieza doméstico (otros), consumo. # Limpiador general, profesional. Usos desaconsejados: Este producto no está recomendado para ningún uso o sector de uso industrial, profesional o de consumo distinto a los anteriormente recogidos como 'Usos previstos o identificados'. Restricciones a la fabricación, la comercialización y el uso, Anexo XVII Reglamento (CE) nº 1907/2006: No restringido.																													
1.3	DATOS DEL PROVEEDOR DE LA FICHA DE DATOS DE SEGURIDAD: INDUSTRIAS LINDAMER, S.L. Ctra. Comarcal C-63, km.48,200 - E-17170 Amer (Girona) Teléfono: 972 430173 - Fax: 972 430161 Dirección electrónica de la persona responsable de la ficha de datos de seguridad: info@lindamer.com																													
1.4	TELÉFONO DE EMERGENCIA: 972 430173 (9:00-13:00 / 15:00-18:00 h.) (horario laboral) Servicio de Información Toxicológica (Instituto Nacional de Toxicología y Ciencias Forenses); Teléfono (+34) 915620420 Información en español (24h/365d). Únicamente con la finalidad de proporcionar respuesta sanitaria en caso de urgencia. Centros de toxicología ESPAÑA: - MADRID: Instituto Nacional de Toxicología - Servicio de Información Toxicológica - Teléfono: +34 915620420																													
SECCIÓN 2 : IDENTIFICACION DE LOS PELIGROS																														
2.1	CLASIFICACIÓN DE LA SUSTANCIA O DE LA MEZCLA: La clasificación de las mezclas se realiza de acuerdo con los siguientes principios: a) cuando se dispone de datos (pruebas) para la clasificación de mezclas, generalmente se realiza en base a estos datos, b) en ausencia de datos (pruebas) para las mezclas, generalmente se utilizan métodos de interpolación o extrapolación para evaluar el riesgo, utilizando los datos de clasificación disponibles para mezclas similares, y c) en ausencia de pruebas e información que permitan aplicar técnicas de interpolación o extrapolación, se utilizan métodos para clasificar la evaluación de riesgos en función de los datos de los componentes individuales en la mezcla. Clasificación según el Reglamento (UE) nº 1272/2008-2018/1480 (CLP): PELIGRO: Skin Irrit. 2:H315 Eye Dam. 1:H318 Aquatic Chronic 3:H412																													
	<table border="1"> <thead> <tr> <th>Clase de peligro</th> <th>Clasificación de la mezcla</th> <th>Cat.</th> <th>Vías de exposición</th> <th>Órganos afectados</th> <th>Efectos</th> </tr> </thead> <tbody> <tr> <td>Físico-químico: No clasificado</td> <td>Skin Irrit. 2:H315 Eye Dam. 1:H318 Aquatic Chronic 3:H412</td> <td>c) c) c)</td> <td>Cat.2 Cat.1 Cat.3</td> <td>Cutánea Ocular -</td> <td>Piel Ojos -</td> <td>Irritación Lesiones graves -</td> </tr> <tr> <td>Salud humana: </td> <td></td> <td></td> <td></td> <td></td> <td></td> </tr> <tr> <td>Medio ambiente:</td> <td></td> <td></td> <td></td> <td></td> <td></td> </tr> </tbody> </table>	Clase de peligro	Clasificación de la mezcla	Cat.	Vías de exposición	Órganos afectados	Efectos	Físico-químico: No clasificado	Skin Irrit. 2:H315 Eye Dam. 1:H318 Aquatic Chronic 3:H412	c) c) c)	Cat.2 Cat.1 Cat.3	Cutánea Ocular -	Piel Ojos -	Irritación Lesiones graves -	Salud humana: 						Medio ambiente:						El texto completo de las indicaciones de peligro mencionadas se indica en la sección 16. Nota: Cuando en la sección 3 se utiliza un rango de porcentajes, los peligros para la salud y el medio ambiente describen los efectos de la concentración más elevada de cada componente, pero inferior al valor máximo indicado.			
Clase de peligro	Clasificación de la mezcla	Cat.	Vías de exposición	Órganos afectados	Efectos																									
Físico-químico: No clasificado	Skin Irrit. 2:H315 Eye Dam. 1:H318 Aquatic Chronic 3:H412	c) c) c)	Cat.2 Cat.1 Cat.3	Cutánea Ocular -	Piel Ojos -	Irritación Lesiones graves -																								
Salud humana: 																														
Medio ambiente:																														
2.2	ELEMENTOS DE LA ETIQUETA: El producto está etiquetado con la palabra de advertencia PELIGRO según el Reglamento (UE) nº 1272/2008-2018/1480 (CLP)																													
	Indicaciones de peligro: H315 Provoca irritación cutánea. H318 Provoca lesiones oculares graves. H412 Nocivo para los organismos acuáticos, con efectos duraderos. Consejos de prudencia: P101 Si se necesita consejo médico, tener a mano el envase o la etiqueta. P102 Mantener fuera del alcance de los niños. P103 Leer la etiqueta antes del uso. P280F Llevar guantes, prendas y gafas de protección. En caso de ventilación insuficiente, llevar equipo de protección respiratoria. P303+P361+P353-P352-P312 EN CASO DE CONTACTO CON LA PIEL (o el pelo): Quitar inmediatamente toda la ropa contaminada. Enjuagar la piel con agua o ducharse. Lavar con agua y jabón abundantes. Llamar a un CENTRO DE TOXICOLOGÍA o a un médico si la persona se encuentra mal. P305+P351+P338-P310 EN CASO DE CONTACTO CON LOS OJOS: Enjuagar con agua cuidadosamente durante varios minutos. Quitar las lentes de contacto cuando estén presentes y pueda hacerse con facilidad. Proseguir con el lavado. Llamar inmediatamente a un CENTRO DE TOXICOLOGÍA o a un médico. P273-P501a Evitar su liberación al medio ambiente. Eliminar el contenido/el recipiente de conformidad con la normativa local.																													



INDUSTRIAS LINDAMER, S.L.
Ctra. Comarcal C-63, Km 48'200
17170 Amer (Girona) - Tel. 972 430 173
www.lindamer.com - info@lindamer.com

FICHA TÉCNICA

DENOMINACIÓN: **LEJÍA**

DESCRIPCIÓN: Lejía APTA para la desinfección del agua de bebida

CARACTERÍSTICAS:

Aspecto (20 - 25°C): Líquido transparente amarillo-verdoso miscible en agua
Riqueza: Solución de hipoclorito sódico de 40 g cloro activo/L, a la salida de fábrica (3,8% de cloro activo)
pH: 12,5 ± 1,0
Densidad: 1,070 ± 0,010 g/cm³

PROPIEDADES:

LINDAMER LEJÍA es un desinfectante basado en cloro, adecuado para la limpieza y desinfección de cocinas, inodoros, suelos, blanqueo de ropa, etc. No aplicar directamente lejía concentrada sobre la ropa, ni utilizar en lana, seda y sus mezclas. Producto indicado también para la desinfección del agua de bebida.

La lejía ha sido recomendada para la desinfección en los diferentes protocolos nacionales así como en las recomendaciones de la OMS debido a su eficacia virucida.

Producto registrado según Reglamento (UE) nº528/2012, relativo a la comercialización y uso de biocidas (BPR).

MODO DE EMPLEO:

LIMPIEZA Y DESINFECCIÓN DE SUELOS: ½ vaso de lejía (100 cm³) por cada 10 L de agua en el cubo de fregar.

CUARTOS DE BAÑO: Con tres cucharadas por litro de agua, limpiará y desinfectará.

BIDET E INODOROS: Verter directamente, esperar 5 minutos y aclarar.

LIMPIEZA Y DESINFECCIÓN DE COCINAS: Con tres cucharadas por litro de agua, desinfectará y eliminará malos olores.

BLANQUEO Y DESINFECCIÓN DE LA ROPA: Un vaso de lejía (200 cm³) por cada 10 L de agua; introducir la lejía, dejarla actuar durante unos minutos y aclarar.

DESINFECCIÓN DEL AGUA DE BEBIDA: La dosis recomendada de uso es de 25 cm³ por m³ de agua y esperar 30 minutos antes de su consumo.

Observaciones: Previa la cloración del agua deberá efectuar una analítica de demandade cloro. No deberá sobrepasar 3 miligramos de cloro activo por litro (3ppm) en el agua a tratar.

PRECAUCIONES:

- Provoca irritación cutánea.
- Provoca lesiones oculares graves.



FICHA DE DATOS DE SEGURIDAD (REACH)

De acuerdo con el Reglamento (CE) nº 1907/2006 y el Reglamento (UE) nº 2015/830

Fecha de emisión: 28/09/2017

Pág. 1 / 10

		LINDAMER LEJÍA Código: 972015/012																		
Versión: 4 Fecha de emisión: 28/09/2017			Fecha de impresión: 14/06/2018																	
SECCIÓN 1: IDENTIFICACION DE LA SUSTANCIA/MEZCLA Y DE LASOCIEDAD O LA EMPRESA																				
1.1	IDENTIFICADOR DEL PRODUCTO: LINDAMER LEJÍA Código: 972015/012																			
1.2	USOS PERTINENTES IDENTIFICADOS Y USOS DESACONSEJADOS: Usos previstos (principales funciones técnicas): <input type="checkbox"/> Industrial <input checked="" type="checkbox"/> Profesional <input checked="" type="checkbox"/> Consumo Desinfectante utilizado en el ámbito de la vida privada y de la salud pública, para superficies en contacto con alimentos y piensos, y para agua potable. Protector para líquidos utilizados en sistemas de refrigeración y procesos industriales. Usos desaconsejados: Este producto no está recomendado para ningún uso o sector de uso industrial, profesional o de consumo distinto a los anteriormente recogidos como 'Usos previstos o identificados'. Restricciones a la fabricación, la comercialización y el uso, Anexo XVII Reglamento (CE) nº 1907/2006: No restringido.																			
1.3	DATOS DEL PROVEEDOR DE LA FICHA DE DATOS DE SEGURIDAD: INDUSTRIAS LINDAMER, S.L. Ctra. Comarcal C-63, km.48,200 - E-17170 Amer (Girona) Telefono: 972 430173 - Fax: 972 430161 Dirección electrónica de la persona responsable de la ficha de datos de seguridad: info@lindamer.com																			
1.4	TELÉFONO DE EMERGENCIA: 972 430173 (9:00-13:00 / 15:00-18:00 h.) (horario laboral) Servicio de Información Toxicológica (Instituto Nacional de Toxicología y Ciencias Forenses): Teléfono (+34) 915620420 Información en español (24h/365d). Únicamente con la finalidad de proporcionar respuesta sanitaria en caso de urgencia. Centros de toxicología ESPAÑA: - MADRID: Instituto Nacional de Toxicología - Servicio de Información Toxicológica - Teléfono: +34 915620420																			
SECCIÓN 2 : IDENTIFICACION DE LOS PELIGROS																				
2.1	CLASIFICACIÓN DE LA SUSTANCIA O DE LA MEZCLA: Clasificación según el Reglamento (CE) nº 1272/2008-605/2014 (CLP): PELIGRO: Skin Irrit. 2:H315 Eye Dam. 1:H318 Aquatic Acute 1:H400 Aquatic Chronic 2:H411																			
	<table border="1"> <thead> <tr> <th>Clase de peligro</th> <th>Clasificación de la mezcla</th> <th>Cat.</th> <th>Vías de exposición</th> <th>Órganos afectados</th> <th>Efectos</th> </tr> </thead> <tbody> <tr> <td> Físicoquímico: No clasificado </td> <td rowspan="3"> Skin Irrit. 2:H315 Eye Dam. 1:H318 Aquatic Acute 1:H400 Aquatic Chronic 2:H411 </td> <td rowspan="3"> Cat.2 Cat.1 Cat.1 Cat.2 </td> <td rowspan="3"> Cutánea Ocular - - </td> <td rowspan="3"> Piel Ojos - - </td> <td rowspan="3"> Irritación Lesiones graves - - </td> </tr> <tr> <td> Salud humana: </td> </tr> <tr> <td> Medio ambiente: </td> </tr> </tbody> </table>	Clase de peligro	Clasificación de la mezcla	Cat.	Vías de exposición	Órganos afectados	Efectos	Físicoquímico: No clasificado	Skin Irrit. 2:H315 Eye Dam. 1:H318 Aquatic Acute 1:H400 Aquatic Chronic 2:H411	Cat.2 Cat.1 Cat.1 Cat.2	Cutánea Ocular - -	Piel Ojos - -	Irritación Lesiones graves - -	Salud humana: 	Medio ambiente: 	El texto completo de las indicaciones de peligro mencionadas se indica en la sección 16. Nota: Cuando en la sección 3 se utiliza un rango de porcentajes, los peligros para la salud y el medio ambiente describen los efectos de la concentración más elevada de cada componente, pero inferior al valor máximo indicado.				
Clase de peligro	Clasificación de la mezcla	Cat.	Vías de exposición	Órganos afectados	Efectos															
Físicoquímico: No clasificado	Skin Irrit. 2:H315 Eye Dam. 1:H318 Aquatic Acute 1:H400 Aquatic Chronic 2:H411	Cat.2 Cat.1 Cat.1 Cat.2	Cutánea Ocular - -	Piel Ojos - -	Irritación Lesiones graves - -															
Salud humana: 																				
Medio ambiente: 																				
2.2	ELEMENTOS DE LA ETIQUETA: El producto está etiquetado con la palabra de advertencia PELIGRO según el Reglamento (CE) nº 1272/2008-605/2014 (CLP) Indicaciones de peligro: H315 Provoca irritación cutánea. H318 Provoca lesiones oculares graves. H400 Muy tóxico para los organismos acuáticos. H411 Tóxico para los organismos acuáticos, con efectos duraderos. Consejos de prudencia: P102 Mantener fuera del alcance de los niños. P103 Leer la etiqueta antes del uso. P280 Llevar guantes, prendas y máscara de protección para la cara/ojos. P303+P361+P353-P352-P312 EN CASO DE CONTACTO CON LA PIEL (o el pelo): Quitar inmediatamente todas las prendas contaminadas. Aclararse la piel con agua o ducharse. Lavar con agua y jabón abundantes. Llamar a un CENTRO DE TOXICOLOGÍA o a un médico si la persona se encuentra mal. P305+P351+P338-P310 EN CASO DE CONTACTO CON LOS OJOS: Aclarar cuidadosamente con agua durante varios minutos. Quitar las lentes de contacto, si lleva y resulta fácil. Seguir aclarando. Llamar inmediatamente a un CENTRO DE TOXICOLOGÍA o a un médico. P308+P310+P101 EN CASO DE exposición manifiesta o presunta: Llamar inmediatamente a un CENTRO DE TOXICOLOGÍA o a un médico. Si se necesita consejo médico, tener a mano el envase o la etiqueta. P273-P391-P501 Evitar su liberación al medio ambiente. Recoger el vertido. Eliminar el contenido/el recipiente de conformidad con la normativa local. Información suplementaria: EUH206 ¡Atención! No utilizar junto con otros productos. Puede desprender gases peligrosos (cloro). EUB020 Contiene hipoclorito de sodio (como cloro activo) 3,8% p/p. Componentes peligrosos: Hipoclorito de sodio (como cloro activo) 3%																			

ANNEX X: CANALS DE FORMACIÓ

Conceptes generals sobre COVID 19 i la seva transmissió

<https://www.youtube.com/watch?v=00Z2cyIWImY>

Neteja i desinfecció i ventilació

https://www.youtube.com/watch?v=vv1_yr9kitl

Mesures preventives i higièniques

<https://www.youtube.com/watch?v=4EivZ61Hf7I>

Sectorització i circuits

https://www.youtube.com/watch?v=_Mb7U9NunK4

Ús/retirada d'EPIS

<https://www.youtube.com/watch?v=xnKGR8P0ebY>

Maneig residus

https://canalsalut.gencat.cat/web/.content/_A-Z/C/coronavirus-2019-ncov/material-divulgatiu/gestio-residus.pdf

PÍNDOLES:

Què és un coronavirus?

<https://www.youtube.com/watch?v=9Qxb-LnhyV4&list=PLAydlIOUpCxDIqutyxs4uQkN43UH8Jhgra&index=1>

Saps com t'has de posar la bata de protecció?

<https://www.youtube.com/watch?v=as35IL0UuGY&list=PLAydlIOUpCxDIqutyxs4uQkN43UH8Jhgra&index=3>

Saps com t'has de treure la bata de protecció?

<https://www.youtube.com/watch?v=jljfAcYScMk&list=PLAydlIOUpCxDIqutyxs4uQkN43UH8Jhgra&index=4>

Saps com t'has de posar la granota de protecció?

<https://www.youtube.com/watch?v=rEI2YWQoSBM&list=PLAydlIOUpCxDIqutyxs4uQkN43UH8Jhgra&index=5>

Saps com t'has de treure la granota de protecció?

<https://www.youtube.com/watch?v=ero0EOUtJJo&list=PLAydlIOUpCxDIqutyxs4uQkN43UH8Jhgra&index=6>

Com posar-se els equips de protecció individual.

<https://www.youtube.com/watch?v=XigQPfag5qM&list=PLAydlIOUpCxDIqutyxs4uQkN43UH8Jhgra&index=8>



Com treure's els equips de protecció individual

<https://www.youtube.com/watch?v=ILMDjjiAJEE&list=PLAydlIOUpCxDIqutyxs4uQkN43UH8Jhgra&index=7>

Quina mascareta em proporciona més seguretat?

https://www.youtube.com/watch?v=4S8ubf_A9K8&list=PLAydlIOUpCxDIqutyxs4uQkN43UH8Jhgra&index=25

Com treure's els EPI amb seguretat

<https://www.youtube.com/watch?v=YXmnrmlNpz0&list=PLAydlIOUpCxDIqutyxs4uQkN43UH8Jhgra&index=26>